

Plan van aanpak gemeenteraden

# Samen op weg naar Best-Oirschot

**Plan van aanpak voor de gemeenteraden van Best en Oirschot,  
ten behoeve van de implementatie van de herindeling**

& Van de Laar  
Best, 10 juni 2026



# Agenda



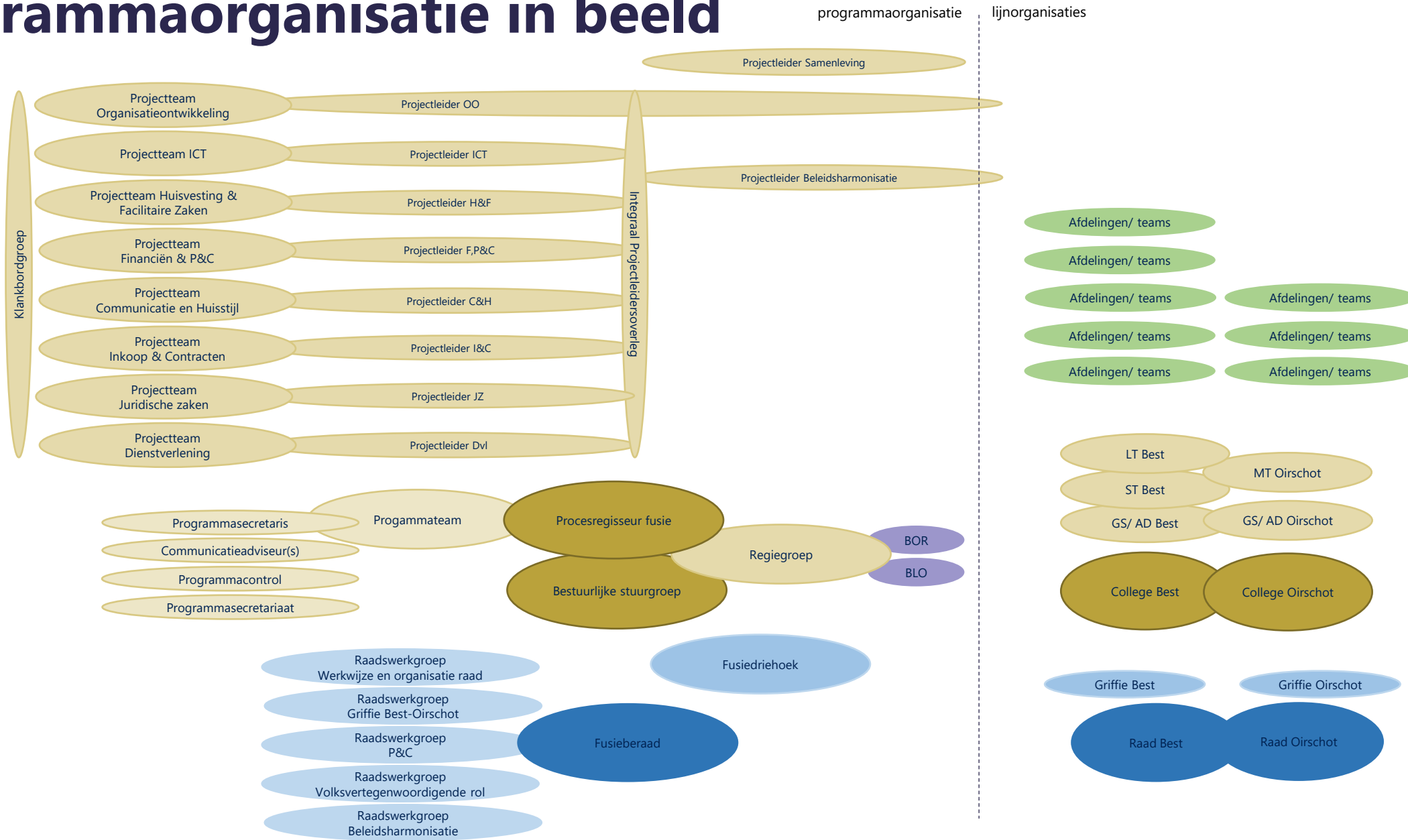
- Context
- Programmaorganisatie in beeld
- Gemeenteraden
- Fusieberaad
- Raadswerkgroepen
  - Werkwijze en organisatie raad
  - Griffie Best-Oirschot
  - P&C
  - Volksvertegenwoordigende rol
  - Beleidsharmonisatie
- Fusiedriehoek



# Context

- Vaststelling herindelingsadvies op 10 maart 2026 met beoogde fusiedatum: 1 januari 2028
- De implementatiefase staat in het teken van de voorbereiding gemeente Best-Oirschot
- Inrichting van programmaorganisatie: alle gremia een rol (ambtelijk, bestuurlijk, politiek)
- Gemeenteraden eigenstandige opgaven: nieuwe raad én griffie, volksvertegenwoordigende rol
- De ambtelijke/ bestuurlijke programmaorganisatie bereidt vanuit kaders politieke keuzes voor: beleid, P&C, huisvesting, dienstverlening

# Programmaorganisatie in beeld



# Gemeenteraden Best en Oirschot

- Tot en met 31 december 2027 de enige politieke besluitvormende organen
- In positie voor alle lokale besluiten én gezamenlijke besluiten Best-Oirschot
- Geen bevoegdheden gemandateerd of gedelegeerd aan programmaorganisatie/ fusieberaad
- Door raads werkgroepen voorbereide voorstellen via fusieberaad naar raden

# Fusieberaad

- Procesbewaker politieke aangelegenheden en bewaakt de positie van de gemeenteraden
- Klankbord voor de bestuurlijke stuurgroep
- Bewaakt volledigheid van de opgaven voor de beide gemeenteraden
- Bespreekt en duidt adviezen en brengt deze samen tot eenduidige politieke lijnen
  
- Werkt op basis van draagvlak en consensus
- Bestaat uit twee raadsleden per gemeente en wijst uit haar midden een voorzitter aan
- Beide burgemeesters aanwezig en ondersteuning door beide griffiers
- Vergadert in principe vier keer per jaar en meer indien nodig
- Vergaderingen niet openbaar, output wordt openbaar gemaakt

# Raadswerkgroepen

- Ondersteunen het fusieberaad/ raden door politieke en inhoudelijke keuzes voor te bereiden
- Iedere raadswerkgroep bestaat uit drie/ vier raadsleden per gemeente
- Per raadswerkgroep neemt maximaal één burgerraadslid deel
- De raadswerkgroepen worden voorgezeten door een van de leden
- Ondersteuning en advisering vanuit beide griffies
- Raadswerkgroepen zijn niet openbaar
- Iedere raadswerkgroep maakt een eigen plan van aanpak (ambtelijk/bestuurlijk voorstel)
- Het overlegritme wordt vastgesteld aan de hand van het plan van aanpak

# Raadswerkgroep Werkwijze en organisatie raad

- Eigenstandige opdracht, deels in afstemming met ambtelijke projectleiders
- Gezien het belang en omvang bestaat uit maximaal vier raadsleden
- Bereidt voorstellen voor over de inrichting en werkwijze van nieuwe raad, waaronder voor:
  - de rolopvatting van de raad en de daaruit voortvloeiende werkafspraken
  - vergadermodel, protocollen en instrumenten
  - ondersteunende middelen, waaronder het raadsinformatiesysteem
  - de (tijdelijke) huisvesting van raad, commissies en griffie
- Nauwe verbinding met de ambtelijk projectleiders ICT en Huisvesting & Facilitaire Zaken

# Raadswerkgroep Griffie Best-Oirschot

- Heeft een eigenstandige opdracht, deels in afstemming met ambtelijke projectleiders
- Samenstelling vanuit beide werkgeverscommissies
- Bereidt voorstellen voor over de inrichting van de toekomstige griffie, waaronder voor:
  - het type griffie en ondersteuning dat de raad wenst vanaf fusiedatum
  - functies, formatie en organisatieopbouw van de griffie
  - functieprofielen en inschaling
- Voert regie op het proces van werving en selectie van de kwartiermaker / beoogd griffier
- Nauwe verbinding met de ambtelijk projectleider Organisatieontwikkeling (HR)

# Raadswerkgroep P&C

- Bespreekt en duidt ambtelijk voorbereide voorstellen over de financiële sturing
- Samenstelling vanuit de beide auditcommissies
  
- Bereidt voorstellen voor de beide gemeenteraden voor over de financiële sturing
  - financiële verordeningen
  - P&C-cyclus
  - begroting 2028
  
- Nauwe verbinding met de ambtelijk projectleider Financiën en P&C

# Raadswerkgroep Volksvertegenwoordigende rol

- Verkent de invulling van de volksvertegenwoordigende rol van de nieuwe gemeenteraad...
- ... en op welke wijze daarin de raadsleden zich verhouden tot inwoners
- Geeft adviezen over rol nieuwe raad in relatie tot samenleving, via fusieberaad
- Nauwe verbinding met de ambtelijk projectleider Samenleving

# Raadswerkgroep Beleidsharmonisatie

- Bespreekt en duidt ambtelijke/bestuurlijke voorstellen: prioritering en fasering beleidsharmonisatie
- Brengt in de prioritering aandachtspunten aan vanuit beide raadsperspectieven
- Koppelt deze aandachtspunten terug aan de stuurgroep...
- ...en werkt toe naar een gedragen prioriterings- en faseringsvoorstel
  
- Formuleert hierover richtinggevende adviezen aan het fusieberaad: startsein harmonisatie
- Fungeert in een latere fase als procesmatig voorportaal voor inhoudelijke kaderstelling
  
- Nauwe verbinding met de ambtelijk projectleider Beleidsharmonisatie

# Fusiedriehoek

- Bestaat uit de burgemeesters, gemeentesecretarissen, griffiers en de procesregisseur
- Komt in principe eenmaal per acht weken bijeen
- Voorzitterschap rouleert tussen de burgemeesters van Best en Oirschot
- Stemt integraal af over bestuurlijke, ambtelijke en raadsprocessen binnen het fusieproces
- Heeft een verbindende rol tussen de verschillende gremia
- Zorgt voor tijdige en integrale agendering van signalen, knelpunten en keuzes

